



جمهورية العراق  
وزارة التعليم العالي والبحث العلمي  
جامعة المثنى / كلية الآداب

## تقرير التقويم الذاتي

قسم علم الاجتماع/كلية الآداب للعام الدراسي ٢٠٢٢/٢٠٢١

على وفق المعايير الوطنية للاعتماد المؤسسي

Self-Assessment Report

Sociology department /College of Arts/2021-2022  
according to National Institutional Accreditation  
Standards

### إشراف

أ.د. عايد جدوع حنون

### لجنة اعداد وكتابة التقرير

أ.د. عباس فضل حسين

م.د. صالح مهدي جابر

د. دلال محمد علي

علي نوري منصور

## المقدمة

تأسست كلية الآداب عام ٢٠١٤ حسب كتاب وزارة التعليم العالي والبحث العلمي/ دائرة الدراسات والتخطيط والمتابعة / الدراسات والتخطيط ذي العدد ٣ م في ٢١/٨/٢٠١٤ وتتكون من الأقسام التالية :-

١- قسم علم الاجتماع

٢- قسم علم الآثار

تقع كلية الآداب ضمن مجمع كليات جامعة المثنى في المنطقة التعليمية / مركز مدينة السماوة، وتشارك قسم المعماري- كلية الهندسة وكلية العلوم الصرفة البناية نفسها منذ تأسيسها في عام ٢٠١٤م. وهي مجاورة للورش الهندسية التابعة لكلية الهندسة.

## قسم علم الاجتماع

تأسس قسم علم الاجتماع في عام ٢٠١٤م، وقد أصبح منذ السنة الأكاديمية ٢٠١٤/٢٠١٥م أحد أقسام كلية الآداب وتتمثل رؤية القسم في تقديم تعليم نوعي متميز يضاهي المستويات المحلية والعربية، إذ يكتسب الطلبة المعارف العلمية والمهارات الفنية اللازمة لفهم المشكلات والقضايا الاجتماعية في مجتمعهم والمساهمة الفعالة في حلها .

بلغ عدد طلبة القسم للسنة الدراسية ٢٠١٤/٢٠١٥ حوالي (٧٥) طالب وطالبة، وقد تزايد عدد الطلبة بشكل كبير، إذ بلغ عددهم للسنة الدراسية ٢٠١٨/٢٠١٩ حوالي (٤٨٥) طالب وطالبة، أما عدد أعضاء هيئة التدريس فقد كان (٤) أعضاء للسنة الدراسية ٢٠١٤/٢٠١٥، وازداد ليبلغ (٦) أعضاء للسنة الدراسية ٢٠١٨/٢٠١٩م وعلى درجة من الخبرة والكفاءة والتنوع في البحث والتعليم وخدمة المجتمع ويعملون بروح الفريق الواحد مما يتيح للطلبة فرص تكوين قاعدة معرفية رصينة واكتساب مهارات فنية متميزة لخدمة المجتمع في مختلف المجالات.

## الفصل الأول

### واقع كلية الآداب على وفق معايير الاعتماد المؤسسي

#### المعيار الأول : استراتيجية المؤسسة التعليمية

##### الرؤيا

المساهمة في مجال التعليم العالي والبحث العلمي والتراث الفكري والإنساني في خلق كوادر متطورة أكاديمياً مرتقبة في مختلف جوانب المعرفة الإنسانية فضلاً عن استنزاف طاقاتها العلمية والإدارية كافة لجعل مخرجاتها تتمتع ببناء معرفي رصين.

##### الرسالة

تسعى كلية الآداب الى تقديم مختلف برامج التعليم الجامعي في التخصصات الإنسانية واللغوية بجودة عالية ، وتقديم خدمات التعليم والتدريب على وفق المواصفات العالمية والقيم المرتكزة على التراث الفكري العراقي وقيمه وتعنى ببيئة البحث وصولاً لتأهيل الطلاب على مستوى يمكنهم تولي مهام العمل والتفاعل مع المجتمع على المستويين المحلي والعالمي.

##### الأهداف

- 1- تفعيل الدور العلمي لرفد المجتمع بالمشاريع البحثية التي تساهم في معالجة المشكلات بالحل العلمي والرصين.
- 2- إعداد اكاديميين متخصصين وباحثين اجتماعيين ومنقبين أثاريين.
- 3- العمل على تحسين البيئة الاجتماعية لتحقيق بيئة عمل مناسبة للطلبة والتدريسيين.
- 4- تحقيق البناء المعرفي للطلاب من خلال الاطلاع على ثقافات الشعوب الاخرى.
- 5- تطوير مستوى الاداء العلمي من خلال تأليف البحوث والكتب المنهجية وتوفير المراجع العلمية فضلاً عن عقد الحلقات النقاشية والندوات والمؤتمرات العلمية.
- 6- تطوير عمل الكلية من خلال عقد الصلة مع الكليات والهيئات الحكومية بما يساهم في تطوير الأداء فضلاً عن تحقيق المستوى الدراسي الملائم للطلبة.
- 7- الانفتاح والتواصل مع المؤسسات العلمية في داخل العراق وخارجه من الجهات ذات العلاقة، والسماح للتدريسيين في الأقسام وطلاب المراحل المنتهية بالاختلاط والتواصل مع شعوب الدول الأخرى لتحسين أداء التدريسيين واطلاب.

- ٨-إعادة النظر بخطط الاقسام العلمية وتطويرها ووضع خطط جديدة تتناسب مع طبيعة المرحلة والتحديات والأهداف والعمل بجد من اجل انجازها.
- ٩- تعزيز الصلة بين الكلية وشرائح المجتمع المختلفة.
- ١٠- مواكبة التطورات والمستجدات التي تحدث في مختلف فروع المعرفة الإنسانية.

### سياسات الجودة

تلتزم عمادة كلية الآداب في جامعة المثنى وجميع التدريسيين والفنيين والموظفين الإداريين فيها بتطبيق متطلبات نظم إدارة الجودة بصورة عامة ومتطلبات نظام ISO 9001 : 2015 بصورة خاصة في جميع مفاصل الكلية، وتتبنى كلية الآداب في جامعة المثنى افضل طرائق التدريب والمواصفات الدولية لتقديم افضل الخدمات.

### تعهد الإدارة

تتعهد عمادة كلية الآداب /جامعة المثنى بالالتزام بما جاء بسياسة الجودة المحددة للكلية أدارياً وقانونياً تجاه المؤسسة التعليمية والجهات المستفيدة وبما يحقق جودة التدريب والخدمات الاجتماعية والتدريبية المقدمة للطلبة من خلال مختبراتها العلمية.

### البيانات الوصفية

بدأت كلية الآداب باستقبال طلابها خلال العام الدراسي ٢٠١٤/٢٠١٥ واشتملت على قسمين علميين (الاجتماع والاثار) كما ان مدة الدراسة فيها تحدد بـ (٤ سنوات) يمنح المتخرج بعدها شهادة (بكالوريوس في الآداب) جدول (١) .

#### جدول (١)

#### البيانات الوصفية لكلية الآداب / جامعة المثنى

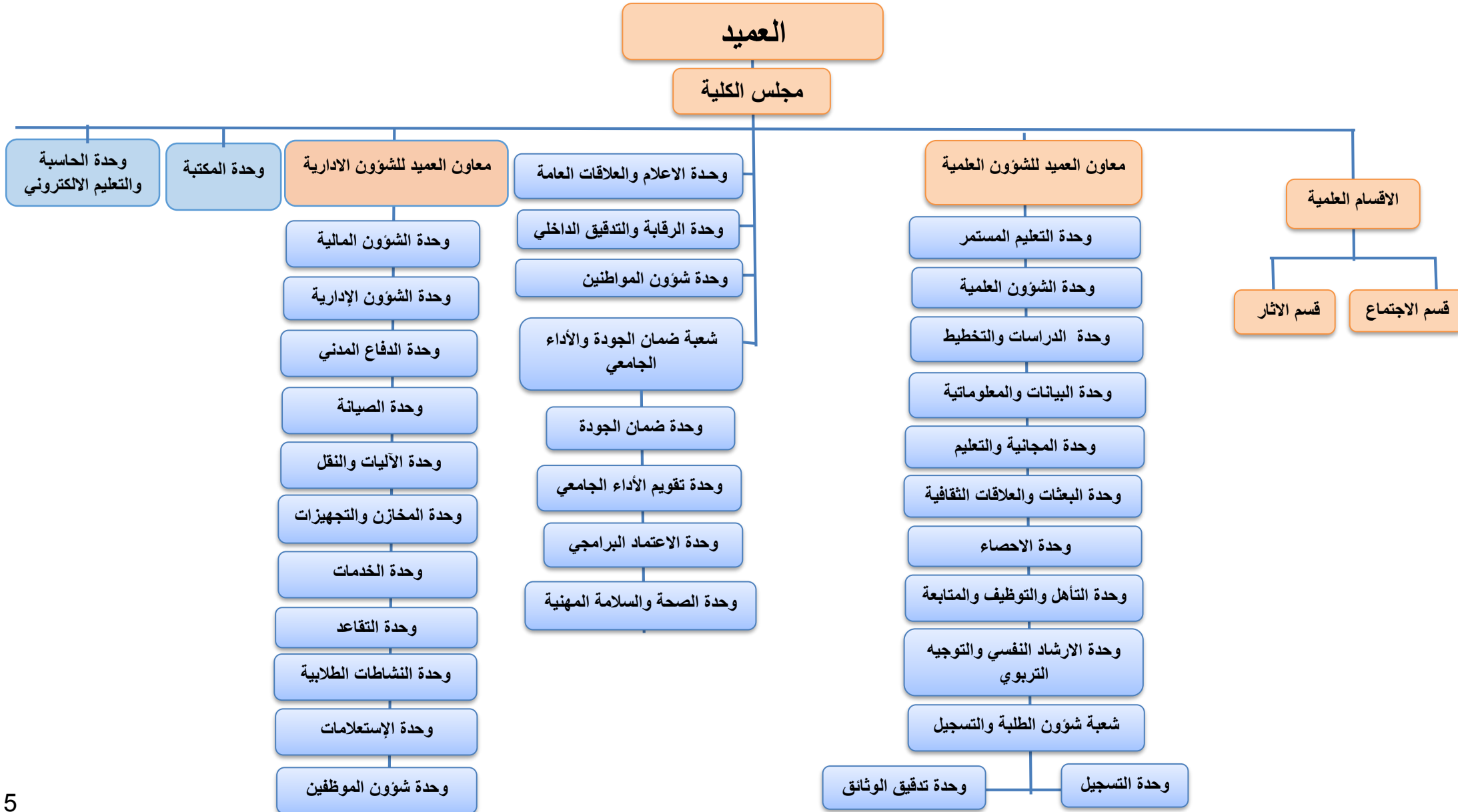
الوصف	البيان
المثنى	الجامعة
الآداب	الكلية
وزارة التعليم العالي والبحث العلمي	الجهة المعتمدة
بكالوريوس في الآداب	الدرجة الممنوحة
المثنى – المنطقة التعليمية	الموقع الجغرافي

Art.mu.edu.iq	الموقع الإلكتروني
٢٠١٥/٢٠١٤	تاريخ بدأ الدراسة
٤ سنوات	مدة الدراسة
اثنان	عدد الفروع العلمية
الأثار	الإجتماع

## المعيار الثاني : الحوكمة والإدارة

تقوم القيادة على دعم واضح لتحقيق أهداف الكلية وتطبيقها مع الرسالة الملقاة على عاتقها من خلال المتابعة الميدانية وإعداد الخطط والاستراتيجيات من خلال التنظيم الإداري وإيجاد قنوات التفاعل المطلوب مع المؤسسات الأخرى ضمن حدود الجامعة مع تأكيد روح المسؤولية.

شكل (1) الهيكل التنظيمي لكلية الآداب



## المعيار الثالث : الموارد المالية والمادية

### الموارد المالية السنوية

- تحصل الكلية على الموارد المالية من مصدرين فقط هما :
- ١- الموازنة العامة المخصصة للكلية باعتبارها تشكيل من تشكيلات جامعة المثنى.
  - ٢- واردات صندوق التعليم العالي.

### البنى التحتية والمرافق الأكاديمية

### القاعات الدراسية

تتوفر في الكلية (٨) قاعات دراسية.

## المعيار الرابع : أعضاء هيئة التدريس

بلغ عدد الملاك التدريسي في قسم علم الاجتماع حوالي (٧) تدريسي وحسب اللقب العلمي. جدول وشكل (٢).

### جدول (٢)

أعضاء هيئة التدريس في قسم الاجتماع للعام الدراسي (٢٠٢١-٢٠٢٢)

ت	الإسم	اللقب العلمي
١-	صالح مهدي جابر	مدرس
٢-	احمد حسين مجهول	مدرس
٣-	كفاء انعيم حنتوش	مدرس
٤-	شاكر عواد ضاحي	مدرس
٥-	سجاد باقر كاظم	مدرس مساعد
٦-	حيدر طارق رجب	مدرس مساعد
٧-	ريام غانم نجيب	مدرس

### شكل (٢)

أعضاء هيئة التدريس في قسم الاجتماع للعام الدراسي (٢٠٢١-٢٠٢٢)

أعضاء هيئة التدريس في قسم الاجتماع ٢٠٢١/٢٠٢٢





## التخصص العلمي لأعضاء الهيئة التدريسية

تحرص الكلية على ان يكون اعضاء القسم العلمي على وفق حاجة القسم للتخصصات المطلوبة، كما يتم تكليف التدريسيين بالأعمال الإدارية والاشتراك باللجان المختلفة لإنجاز مطالب الكلية الإدارية والعلمية والفنية فضلاً عن المشاركة في الأنشطة البحثية والرياضية والعلمية المختلفة في الندوات والورش والحلقات والفعاليات المتنوعة.

## تطوير اعضاء هيئة التدريس

توجد في الكلية خطة بحث علمي لأعضاء هيئة التدريس مخططة ومنجزة فضلاً عن اشتراكهم في الدورات المختلفة وفقاً لخطة التعليم المستمر وخطة شعبة ضمان الجودة وخطط في التخصص العلمي وتتضمن التخصصات التي تشمل تطوير مهارات الجميع مثل برامج الحاسوب وبرامج التواصل الأكاديمي والمهارات الأكاديمية.

## نظام تقييم اعضاء هيئة التدريس

يقيم التدريسيون على وفق الاستمارة الخاصة بالتدريسي التي اقرتها الوزارة وهي (التدريسي- المتفرغ جزئياً- التدريسي الإداري) فضلاً عن استمارة الاستبيان المتمثلة بـ (رؤية الطالب بالتدريسي ومدى رضا الطالب والتدريسي عن العملية التعليمية).

## المعيار الخامس : الطلبة

### القبول

يتم قبول الطلبة في الاقسام الكلية وفقاً لنظام القبول المركزي كما يتم توزيعهم على أساس المعدل. وتتوفر تعليمات لآلية (القبول-النقل-التنسيب-المباشرة-ترقين القيد)، وخطة قبول الكلية لطلبة الدراسة الأولية هي ( ١٠٠ ) طالب وطالبة) ، اما القبول للسنة الدراسية ٢٠٢١-٢٠٢٢ فقد تم تعليقه للنقص في الكادر المتخصص.

اما بخصوص الدراسات العليا : لا توجد دراسات عليا في كلية الآداب.  
بلغ عدد الخريجين لعام ٢٠٢١ / ٢٠٢٢ حوالي (١٣٢) طالب وطالبة جدول (٣) .

### جدول (٣)

عدد الخريجين في قسم الاجتماع للعام الدراسي ٢٠٢١/٢٠٢٢

البيان	العدد
قسم الاجتماع	١٣٢

### الدعم المادي والاجتماعي والصحي للطلبة

تمتلك المؤسسة نظام فعال لدعم الطلاب مادياً واجتماعياً وصحياً ويتم تعريف الطلاب به بوسائل متعددة.

### وحدة التأهيل والتوظيف

ان الهدف من تشكيل هذه الوحدة هو لغرض التواصل مع الخريجين ومعرفة اعدادهم لغرض زجهم في سوق العمل والاستفادة من الخبرات التي اكتسبوها خلال سنوات الدراسة لغرض تحقيق الهدف الاساسي من التعليم الذي يتمثل في خدمة الوطن بشكل اساسي وتحقيق التنمية التي تعتمد على السياحة الاثرية، ومن نشاطات الوحدة ضمن الخطة السنوية مشاركة طلبة المرحلة الرابعة في اعمال التنقيبات الاثرية تحت اشراف بعثات التنقيب الاجنبية (بالتعاون مع مركز التأهيل والتوظيف في رئاسة الجامعة) تتضمن التطبيق العملي للمعارف الاثرية والاطلاع الميداني على الاثار المنقبة وكيفية المحافظة عليها، كما وتقدم الوحدة دورات عدة منها كيفية كتابة البحث على اعتبار ان الخريج هو مشروع بحث مستقبلي فضلاً عن اقامة ورشة تعليم كيفية حل رموز

الكتابات القديمة فضلا عن دورات في الإعلام بأنواعه (المرئي والمسموع والمقروء) لما له من تأثير كبير على المجتمع كما تقيم الوحدة زيارات ميدانية الآثار ، وحضور معارض علمية والتنسيق مع الاقسام العلمية في الكلية لإعداد قاعدة بيانات عن الطلبة والخريجين ووضع منهاج للتدريب الصيفي والمشاركات وإعداد استمارة خاصة بالمشاركات في التدريب الصيفي واستمارة تقييم نتائج طلبية التدريب الصيفي.

تعمل الكلية وحسب سياقات خطة البحث العلمي المتمثلة بإعداد (البحوث المخططة والمنجزة )، كما تسعى لرفع نسب البحث العلمي وزيادة نسبة المنفذ من خطة البحث العلمي السنوية.

## المعيار السادس : البحث العلمي

### الخطة البحثية

تتم عملية وضع الخطة البحثية من قبل الفروع العلمية، اذ يقوم الفرع بدراسة تتضمن عدد البحوث للعام السابق وتسعى لزيادة عددها في الخطة ويقوم كل قسم برفع الخطة البحثية الخاصة به الى معاون العميد للشؤون العلمية وبدورها وحدة الشؤون العلمية توحد خطط الفروع لغرض اصدار الخطة البحثية الخاصة بالكلية والمصادقة عليها من قبل عميد الكلية ورفعها الى رئاسة الجامعة ويتم الاحتفاظ بنسخة من هذه الخطة في وحدة الشؤون العلمية وشعبة التخطيط وشعبة ضمان الجودة وتقييم الإداء.

بلغ عدد البحوث الكلية للعام ٢٠٢١-٢٠٢٢ (١٤) بحثاً اما عدد المنجز (١٢) بحثاً ، كما في جدول (٤) وشكل (٣).

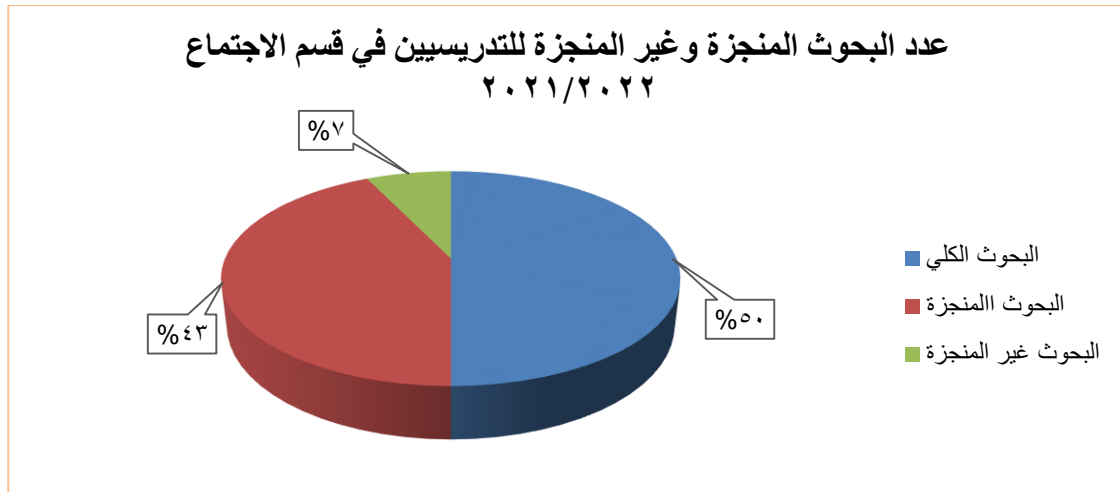
#### جدول (٤)

عدد البحوث المنجزة للتدريسيين في قسم الاجتماع للعام الدراسي ٢٠٢١-٢٠٢٢

البيان	عدد البحوث
عدد البحوث المنجزة	١٢
عدد البحوث غير المنجزة	٢
عدد البحوث الكلي	١٤

#### شكل (٣)

عدد البحوث المنجزة للتدريسيين في قسم الاجتماع للعام الدراسي ٢٠٢١-٢٠٢٢



## المعيار السابع : خدمة المجتمع

### خطة خدمة المجتمع

تتضمن الخطة البحثية ونشاطات الاقسام المتنوعة دراسات ونشاطات في خدمة المجتمع لاسيما نشاط قسم الاجتماع فضلاً عن تشكيل لجنة مكلفة من العمادة لمتابعة النشاطات الخاصة بخدمة المجتمع وتدوينها لإضافتها للخطة التشغيلية للكلية على مستوى نشاطات الطلابية او البحثية او النشاط المتمثل بالندوات والزيارات الميدانية والمواقع الاثرية ولجان خاصة بالإرشاد التربوي.

## المعيار الثامن : المناهج

### المناهج ووصف البرنامج الاكاديمي

يوجد للمناهج توصيف واضح ومعلن على موقع الكلية للمقررات الدراسية، كما توجد نسخة ورقية يتم حفظها في شعبة ضمان الجودة وتقويم الإداء وأخرى في القسم العلمي يتضمن هذا التوصيف أهداف البرنامج التعليمي وطرق التعليم والتعلم وطرق التقييم والوحدات الدراسية.

### نموذج وصف البرنامج الاكاديمي

مراجعة إداء مؤسسات التعليم العالي (مراجعة البرنامج الاكاديمي).

### وصف البرنامج الاكاديمي

يوفر وصف البرنامج الاكاديمي ايجازاً مقتضياً لأهم خصائص البرنامج ومخرجات التعليم المتوقعة من الطالب تحقيقها مبرهنأ عما إذا كان قد حقق الاستفادة القصوى من الفرص المتاحة، ويصاحبه وصف لكل مقرر ضمن البرنامج ، جدول (٥).

جدول (٥)  
وصف البرنامج الأكاديمي

الوصف	البيان
جامعة المثني / كلية الآداب	المؤسسة التعليمية
علم الاجتماع	القسم العلمي / المركز
بكالوريوس علم الاجتماع	اسم البرنامج الأكاديمي
بكالوريوس آداب-علم الاجتماع	اسم الشهادة النهائية
نظام كورسات	النظام الدراسي
1- evalg(evaluation sagentur) Holy spirit university of kas,lobnan 2- AHBGS(Accreditation Agency for study programs in the Area of Health and social Sciences). Sultan Qaboos university (SQU) Muscao Man. Appendix. (1,2).	برنامج الاعتماد المعتمد
/	المؤثرات الخارجية الأخرى
٢٠٢٢/٨/٧	تاريخ اعداد الوصف

أهداف البرنامج  
الأكاديمي

- ١- رفد المجتمع بأخصائيين اجتماعيين في مجالات (الاجتماع ، الخدمة الاجتماعية ، الانثروبولوجيا) من أجل الاسهام في عملية التنمية والنهوض بواقع المجتمع.
- ٢- إعداد باحثين اجتماعيين للعمل في مؤسسات الدولة والانخراط في سوق العمل وتنمية اساليب ومهارات البحث العلمي لديهم.
- ٣- مواكبة متطلبات الاعتماد الأكاديمي من قبل المؤسسات العلمية والعالمية من حيث تطوير محتويات المقررات في مجال العلوم الاجتماعية.

- ٤- المساهمة في تعزيز الوعي الثقافي لدى افراد المجتمع وذلك عن طريق الاشتراك في المؤتمرات والندوات العلمية والحلقات النقاشية التي تقيمها المؤسسات الاكاديمية او مؤسسات الدولة الاخرى.
- ٥- التعاون والتفاعل الايجابي وفق رؤية علمية مدروسة تنسجم ورؤية وزارة التعليم العالي والبحث العلمي ومراكز البحوث والدراسات بين المؤسسات المجتمعة كافة.
- ٦- تأهيل وإعداد الخريجين للعمل في وزارات العمل والشؤون الاجتماعية ، التربية، الثقافة، الصحة، الداخلية، العدل، التعليم العالي والبحث العلمي، الشباب والرياضة، حقوق الانسان، مراكز الابحاث الاجتماعية والاستراتيجية والتراث الشعبي ، المؤسسات الاعلامية، منظمات المجتمع المدني والهيئات المستقلة بمختلف مسمياتها.
- ٧- العمل على مواكبة الجانب النظري للجانب الميداني في الدراسات التخصصية في مجال علم الاجتماع والخدمة الاجتماعية والانثروبولوجيا وذلك بأجراء بحوث والدراسات الميدانية.

### مخرجات التعليم المطلوبة وطرائق التعليم والتعلم

#### أ- المعرفة والفهم :

- ١- ان يكون الطلبة قادرين على اعتماد اساليب التفكير العلمي في مواجهة المشكلات.
- ٢- اعتماد اساليب تفكير منهجية متناغمة مع شكل ومحتوى المعرفة المتاحة.
- ٣- تبني اساليب تعلم معمقة ضامنة للفهم والتطبيق.
- ٤- اكتساب استراتيجيات التعلم المنظم ذاتياً وبما يتناسب والكفاءة الذاتية المدركة.
- ٥- التمكن من معرفة المفاهيم الاجتماعية.
- ٦- المهارات الخاصة بالموضوع.

#### ب- المهارات الخاصة بالموضوع

- ١- مهارات تتعلق بالخدمة الاجتماعية.
- ٢- مهارات تنظيم عملية التخطيط الاجتماعي.
- ٣- مهارات البحث الاجتماعي.

#### ج- مهارات التفكير

- ١- التخطيط

- ٢- التقييم والمراقبة  
 ٣-التنظيم  
 د- المهارات العامة والمنقولة (المهارات الاخرى المتعلقة بقابلية التوظيف والتطوير الشخصي)  
 ١- مهارات البحث العلمي.  
 ٢- مهارات التفكير بأنواعه المختلفة (الناقد، الابداعي، العملي، التحليلي).  
 ٣- مهارات التدريس.  
 ٤-البحث الاجتماعي.

### طرائق التقييم

- ١- الاختبارات التحصيلية بأنواعها التحريرية والمقالية والموضوعية الفصلية منها اثناء البرنامج التعليمي او النهائية منها.  
 ٢- الملاحظة للانشطة التعليمية والإداء بأعتماد التقويم التتبعي البنائي بالاستناد الى نتائج الاختبارات.

### طرائق التعليم والتعلم

- طرائق التدريس متنوعة كالإلقاء والمناقشة والاستجواب الحي-الاستقصاء وحل المشكلات واساليب التعليم الذاتي والتنظيم للطلبة.

### بنية البرنامج

#### جدول (٦)

#### بنية البرنامج الأكاديمي

ت	المادة	الرمز	عدد الساعات	عدد الوحدات
المرحلة الأولى				
١	مدخل علم الاجتماع	SO1SIS01	٣	٣
٢	مدخل الخدمة الاجتماعية	SO1SIS02	٣	٣
٣	مدخل الانثروبولوجيا	SO1SIA03	٣	٣
٤	مفاهيم باللغة الانكليزية	SO1SCE04	٣	٣



٢	٢	SO1SHR05	حقوق انسان وديموقراطية	٥
٢	٢	SO1SIP06	علم نفس	٦
٢	٢	SO1SCP07	حاسبات	٧
٢	٢	SO1SAL08	لغة عربية	٨
٢٢	٢٢	٨ مواد		
<b>المرحلة الثانية</b>				
٣	٣	SO1S2PS10	علم النفس الاجتماعي	٩
٣	٣	SO1S2RM11	طرق بحث اجتماعي	١٠
٣	٣	SO1S2SP12	مشكلات اجتماعية	١١
٣	٣	SO1S2RS13	علم الاجتماع الريفي	١٢
٣	٣	SO1S2ES14	علم الاجتماع الاقتصادي	١٣
٣	٣	SO1S2ED15	علم الاجتماع التربوي	١٤
٣	٣	SO1S2SA16	الانثروبولوجيا الاجتماعية	١٥
٣	٣	SO1S2IQ17	مجتمع عراقي	١٦
٢٤	٢٤	٨ مواد		
<b>المرحلة الثالثة</b>				
٣	٣	SO1S3ST19	فكر اجتماعي معاصر	١٧
٣	٣	SO1S3SS20	إحصاء اجتماعي	١٨
٣	٣	SO1S3SY21	علم الإجرام	١٩
٣	٣	SO1S3SC22	تغير اجتماعي	٢٠
٣	٣	SO1S3SW23	علم اجتماع حضري	٢١
٣	٣	SO1S3SY24	انثروبولوجيا ثقافية	٢٢
٣	٣	SO1S3SF25	علم اجتماع العائلة	٢٣
٣	٣	SO1S3DM26	علم اجتماع السكان	٢٤
٢٤	٢٤	٨ مواد		
<b>المرحلة الرابعة</b>				
٣	٣	SO1S4PD28	تخطيط وتنمية	٢٥
٣	٣	SO1S4TH29	نظريات اجتماعية	٢٦

٣	٣	SO1S4SC30	سلوك جمعي	٢٧
٣	٣	SO1S4PS31	علم الاجتماع السياسي	٢٨
٣	٣	SO1S4SR33	علم الاجتماع الديني	٢٩
٣	٣	SO1S4S034	علم اجتماع التنظيم	٣٠
٢	٢	SO1S4GR35	بحث تخرج	٣١
٢٠	٢٠		٧ مواد	

### وصف المقرر

مراجعة إداء مؤسسات التعليم العالي (مراجعة البرنامج الاكاديمي).

### نموذج وصف المقرر

يوفر وصف المقرر ايجازاً مقتضياً لأهم خصائص المقرر ومخرجات التعليم المتوقعة من الطالب تحقيقها مبرهنأ عما إذا كان قد حقق الاستفادة القصوى من فرص التعلم المتاحة ، ولا بد من الربط بينها وبين البرنامج، جدول (٧).

#### جدول (٧) وصف المقرر

الوصف	البيان
كلية الآداب/ جامعة المثنى	المؤسسة التعليمية
علم الاجتماع	القسم الجامعي / المركز
مجتمع عراقي	اسم / رمز المقرر
/	البرامج التي يدخل فيها
حضورى	أشكال الحضور المتاحة
نظام الكورسات	الفصل / السنة
(٣) ساعات اسبوعياً	عدد الساعات الدراسية الكلية
٢٠٢٢/٨/٧	تاريخ إعداد هذ الوصف

## إهداف البرنامج

- 1- التعرف على مفهوم المجتمع العراقي
- 2- معرفة العلاقة بين علم الاجتماع بشكل عام وطبيعة المجتمع العراقي
- 3- تحديد العمليات الاجتماعية وسلوكيات المجتمع
- 4- بيان اهم من ناقش ودرس المجتمع وتركيبته
- 5- معرفة اهم الأدوات البحثية المستخدمة في دراسة المجتمع العراقي

## مخرجات التعلم وطرائق

### التعليم والتعلم والتقييم

#### أ- المعرفة والفهم

- 1- التعرف على اهداف مادة المجتمع العراقي
- 2- التعرف على موضوع المجتمع العراقي
- 3- التعرف على مناهج البحث في علم الاجتماع بشكل عام
- 4- تنمية توقعات الكفاءة الذاتية باتجاه التمكن من المعرفة العلمية
- 5- التعرف على ابعاد الشخصية العراقية الاجتماعية وانواعها

#### ب- المهارات الخاصة بالموضوع

- 1- تشكيل رؤية مستقبلية باتجاه علم الاجتماع من خلال دراسة الموضوعات الاجتماعية لتشكيل المجتمع
- 2- استيعاب الفروق الفردية وكيف يمكن ضمان التعليم السليم معها.
- 3- تنمية مهارات الطالب من خلال ما تزوده به الاختبارات.

## مخرجات التعلم وطرائق

### التعليم والتعلم

#### أ- مخرجات التعلم المطلوبة وطرائق التعليم والتعلم والتقييم

- 1- ان يكون الطلبة قادرين على اعتماد اساليب التفكير العلمي في مواجهة المشكلات.
- 2- اعتماد اساليب تفكير منهجية متناغمة مع شكل ومحتوى المعرفة المتاحة.
- 3- تبني اساليب تعليم معمقة ضامنة للفهم والتطبيق.
- 4- اكتساب استراتيجيات التعلم المنظم ذاتياً وبما يتناسب والكفاءة الذاتية المدركة.

## ب- المهارات الخاصة بالموضوع

- ١- مهارات تتعلق بالخدمة الاجتماعية.
- ٢- مهارات تنظيم عملية التخطيط الاجتماعي.
- ٣- مهارات البحث الاجتماعي.

### جدول (٨) مخرجات التعلم

الإسبوع	الساعات	مخرجات التعليم المطلوبة	اسم الوحدة/المساق	طريقة التعليم	طريقة التقييم
١	٣	المشار اليها في المحور السابق وكل حسب المحتوى	مفهوم المجتمع العراقي	الإلقاء والمناقشة	الاختبارات الحضورية
٢	٣	=	طبيعة المجتمعات	الإلقاء والمناقشة	الاختبارات الحضورية
٣	٣	=	التكوين الطبقي للمجتمع	الإلقاء والمناقشة	الاختبارات الحضورية
٤	٣	=	المجتمع العراقي عصر الاسلام	الإلقاء والمناقشة	الاختبارات الحضورية
٥	٣	=	المدينة العراقية	الإلقاء والمناقشة	الاختبارات الحضورية
٦	٣	=	الطريقة الإحصائية	الإلقاء والمناقشة	الاختبارات الحضورية
٧	٣	=	نظرية علم الاجتماع	الإلقاء والمناقشة	الاختبارات الحضورية
٨	٣	=	النظرية الوظيفية	الإلقاء والمناقشة	الاختبارات الحضورية
٩	٣	=	النظرية الماركسية – كارل ماركس	الإلقاء والمناقشة	الاختبارات الحضورية
١٠	٣	=	نظرية الفعل الاجتماعي	الإلقاء والمناقشة	الاختبارات الحضورية
١١	٣	=	الشخصية العراقية	الإلقاء والمناقشة	الاختبارات الحضورية
١٢	٣	=	الشخصية العراقية-علي الوردي	الإلقاء والمناقشة	الاختبارات الحضورية
١٣	٣	=	الشخصية العراقية – عبد الجليل الطاهر	الإلقاء والمناقشة	الاختبارات الحضورية
١٤	٣	=	ازدواج الشخصية	الإلقاء والمناقشة	الاختبارات الحضورية
١٥	٣	=	الجدل والازدواج	الإلقاء والمناقشة	الاختبارات الحضورية

## طرق التقييم

الاختبارات الحضورية و المقالية و الموضوعية مع ملاحظة التدريسي لشكل النشاط للمتعلم باعتماد الاختبارات الفصلية و النهائية.

## طرائق التعليم و التعلم

١- الالقاء ، المناقشة، الاستجواب الحي.

## طرق التقييم

الاختبارات الحضورية و الملاحظة

أ- المهارات العامة و المنقولة (المهارات الاخرى المتعلقة بقابلية التوظيف و التطور الشخصي).

١- توفير فرص التعلم المستمر للطلبة و تحفيزهم عليها.

٢- التعليم الذاتي المنظم.

٣- التواصل الاجتماعي.

٤- الإدارة الذاتية.

## اسماء المناهج

جدول (٩)  
اسماء المناهج

اسماء المناهج	عدد الوحدات
المرحلة الأولى	
مدخل علم الاجتماع	٣
مدخل خدمة اجتماعية	٣
علم الانسان	٣
نصوص اجتماعية باللغة الإنكليزية	٣
حقوق انسان	٢
عربية عامة	٢

علم النفس العام	٢
	٢٢
<b>المرحلة الثانية</b>	
طرق بحث اجتماعي	٣
علم النفس الاجتماعي	٣
مشكلات اجتماعية	٣
طرق بحث اجتماعي	٣
علم الاجتماع الريفي	٢
علم الاجتماع الاقتصادي	٢
مجتمع عراقي وعولمة	٢
مفاهيم حرية وديموقراطية	٢
علم الاجتماع الريفي	٢
٩ مواد	٢١
<b>المرحلة الثالثة/ الكورس الأول</b>	
علم اجتماع السكان	٣
الاحصاء الاجتماعي	٣
علم الاجرام	٣
اللغة الانكليزية	٢
علم اجتماع المرأة	٣
تصميم البحوث	٣
علم اجتماع العائلة	٣
الفكر الاجتماعي	٣
	٢٣
<b>المرحلة الثالثة / الكورس الثاني</b>	
علم الاجتماع الثقافي	٣
الاحصاء التطبيقي	٣
اصلاح مجرمين	٣
تغيير اجتماعي	٣
تقنيات بحث	٣

الطبقة الاجتماعية	٣
اللغة الانكليزية	٢
٢٠	
<b>المرحلة الرابعة / الكورس الأول</b>	
التخطيط والتنمية	٣
مدخل النظريات الاجتماعية	٣
علم اجتماع الاتصال	٢
علم الاجتماع السياسي	٣
علم الاجتماع الديني	٣
علم اجتماع التنظيم	٣
اللغة الانكليزية	٢
بحث تخرج / نظري	١
٢٠	
<b>المرحلة الرابعة / الكورس الثاني</b>	
حركات اجتماعية	٣
نظريات اجتماعية معاصرة	٣
علم اجتماع المعرفة	٣
علم اجتماع القوميات	٣
الضبط الاجتماعي	٣
علم الاجتماع القانوني	٢
اللغة الانكليزية	٢
بحث تخرج / تطبيقي	١